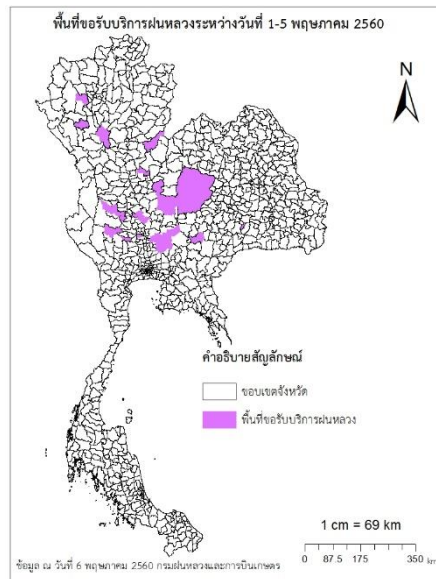




๐ การคาดหมายพื้นที่ประสบภัยแล้ง

จังหวัดที่ได้รับผลกระทบภัยแล้งตามรายงานของกรมป้องกันและบรรเทาสาธารณภัย (ปภ.) ณ วันที่ 6 พฤษภาคม 2560 (เวลา 18.00 น.) จังหวัดสระแก้วได้ประกาศสิ้นสุดสถานการณ์ภัยพิบัติ (ภัยแล้ง) ณ วันที่ 21 เมษายน 2560 ปัจจุบันไม่มีจังหวัดที่ประกาศเขตการให้ความช่วยเหลือผู้ประสบภัยพิบัติ (ภัยแล้ง)



๐ พื้นที่ขอรับบริการฝนหลวง (วันที่ 1 - 6 พฤษภาคม 2560)

ภาค	รายชื่อจังหวัด (อำเภอ) ที่มีผู้ขอรับบริการ	การขอรับบริการฝนหลวง (ครั้ง)
เหนือ	พิจิตร(สากเหล็ก), พิษณุโลก(ชาติตระการ, บางกระทุ่ม), ลำปาง(เถิน), เชียงใหม่(ดอยหล่อ, ดอยเต่า, แม่ว่าง), เพชรบูรณ์ (ชนแดน, บึงสามพัน, วิเชียรบุรี, ศรีเทพ)	14
กลาง	ชัยนาท (มโนรมย์, หนองมะโมง), นครสวรรค์(ตากลิ), สระบุรี(ดอนพุด, บ้านหมอ, พระพุทธบาท, มวกเหล็ก, วังม่วง, วิหารแดง, หนองแค, หนองแซง, หนองโดน, เฉลิมพระเกียรติ, เมืองสระบุรี, เสาไห้, แก่งคอย), สุพรรณบุรี(ดอนเจดีย์, ต่านช้าง), อุทัยธานี (ลานสัก, หนองฉาง), อ่างทอง(แสวงหา)	11
ตะวันออกเฉียงเหนือ	ชัยภูมิ(คอนสวรรค์, คอนสาร, จัตุรัส, ชับใหญ่, บำเหน็จณรงค์, บ้านเขว้า, บ้านแท่น, ภูคิงชุมพล, ภูเขียว, หนองบัวระเหว, หนองบัวแดง, เกษตรสมบูรณ์, เทพสถิต, เนินสง่า, เมืองชัยภูมิ, แก่งคร้อ), นครราชสีมา(ปักธงชัย), บุรีรัมย์(ห้วยราช)	3
ตะวันออก	ไม่มีการขอรับบริการ	0
ใต้	ไม่มีการขอรับบริการ	0
รวม	14 จังหวัด (50 อำเภอ)	28

๑ สถานการณ์ภาวะหมอกควันในพื้นที่ภาคเหนือ

ตารางค่า PM₁₀ ในพื้นที่ภาคเหนือ (ณ เวลา 09.00 น.) 5 วันที่ผ่านมา มีค่าดังนี้

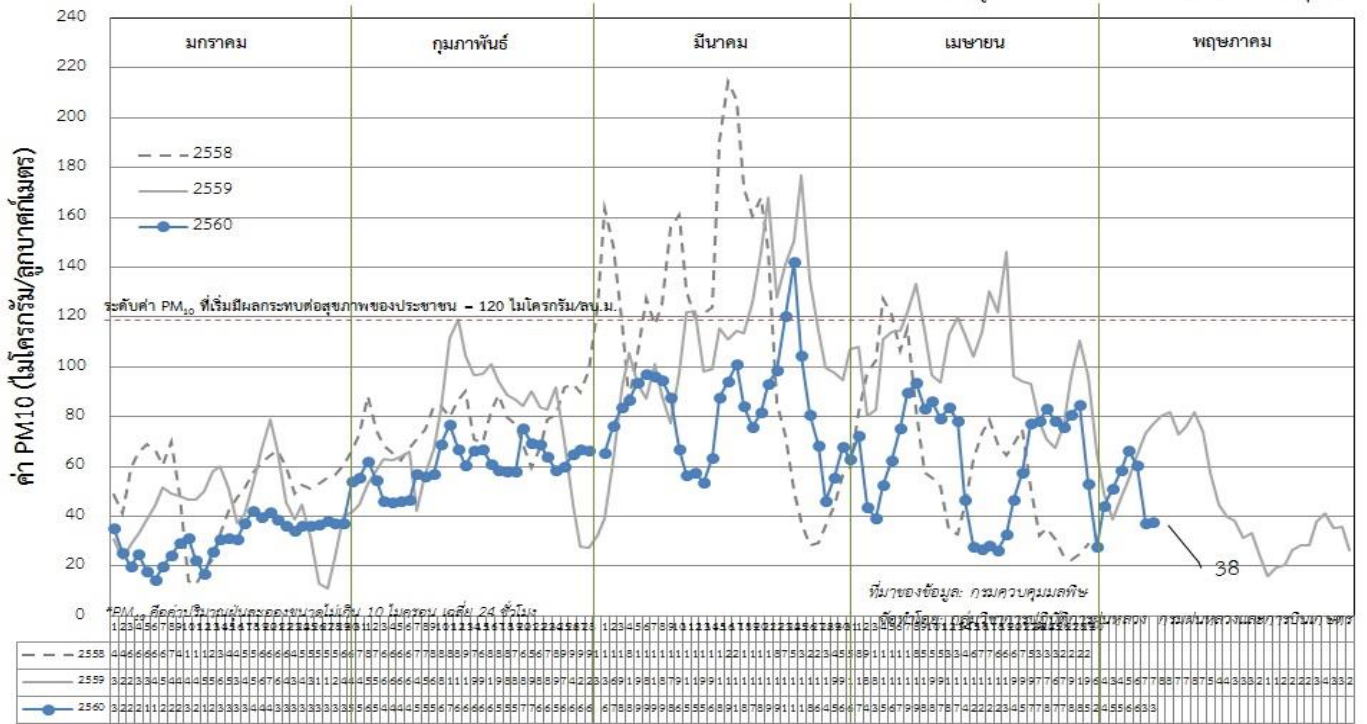
จังหวัด	ชื่อสถานี	ค่า PM ₁₀ ¹					คุณภาพอากาศ
		3 พ.ค.	4 พ.ค.	5 พ.ค.	6 พ.ค.	7 พ.ค.	
จ.เชียงราย	ต.เวียง อ.เมือง	52	122	109	53	53	ปานกลาง
	ต.เวียงพางคำ อ.แม่สาย	73	94	106	72	N/A	ไม่มีข้อมูล
จ.เชียงใหม่	ต.ช้างเผือก อ.เมือง	61	67	64	35	33	คุณภาพดี
	ต.ศรีภูมิ อ.เมือง	58	60	62	40	39	คุณภาพดี
	ต.สุเทพ อ.เมือง* (Mobile)	N/A	N/A	57	37	38	คุณภาพดี
	ต.ช่างเคิ่ง อ.แม่แจ่ม (Mobile)	69	62	52	N/A	33	คุณภาพดี
จ.ลำปาง	ต.พระบาท อ.เมือง	58	62	51	33	40	คุณภาพดี
	ต.สบปราบ อ.แม่เมาะ	51	50	N/A	24	33	คุณภาพดี
	ต.บ้านดง อ.แม่เมาะ	55	57	38	24	43	ปานกลาง
	ต.แม่เมาะ อ.แม่เมาะ	58	59	51	31	36	คุณภาพดี
จ.ลำพูน	ต.ในเมือง อ.เมือง	54	49	37	24	30	คุณภาพดี
จ.แม่ฮ่องสอน	ต.จองคำ อ.เมือง	61	74	53	38	38	คุณภาพดี
จ.น่าน	ต.ในเวียง อ.เมือง	63	52	56	38	41	ปานกลาง
	ต.ห้วยโก๋น อ.เฉลิมพระเกียรติ	65	72	69	43	38	คุณภาพดี
จ.แพร่	ต.นาจักร อ.เมือง	53	49	36	35	31	คุณภาพดี
จ.พะเยา	ต.เวียง อ.เมือง	45	67	59	34	42	ปานกลาง
จ.ตาก	ต.แม่ปะ อ.แม่สอด	63	68	67	36	35	คุณภาพดี

ที่มา: กรมควบคุมมลพิษ ,หมายเหตุ N/A : ไม่มีข้อมูล

๑ กราฟแสดงแนวโน้มค่า PM₁₀ ในภาคเหนือ ตั้งแต่วันที่ 1 มกราคม - 7 พฤษภาคม 2560

ค่า PM₁₀ เฉลี่ย 17* สถานี ในภาคเหนือ ช่วง มกราคม - เมษายน ปี 2560 เทียบกับ ปี 2558, 2559

*ไม่รวมสถานีอุตรดิตถ์ และสถานีบึงสามพัน



¹PM₁₀ คือ ปริมาณฝุ่นละอองขนาดไม่เกิน 10 ไมครอน มาตรฐานค่าเฉลี่ย 24 ชั่วโมง ต้องไม่เกิน 120 ไมโครกรัมต่อลูกบาศก์เมตร

๑ สถานการณ์ปริมาณน้ำเก็บกักในอ่างเก็บน้ำที่สำคัญ

	ความจุของ อ่างที่ รนท. ² (ล้าน ลบ.ม.)	ปริมาณน้ำในอ่างฯ (%)				ปริมาณน้ำ ไหลลงอ่างฯ (ล้าน m ³)	ปริมาณน้ำ ไหลลงอ่างฯ สะสม ³ (ล้าน m ³)	ระดับน้ำ
		3 พ.ค.	4 พ.ค.	5 พ.ค.	6 พ.ค.	6 พ.ค.		
ภาคเหนือ						6.33	830.50	
- ภูมิพล(ตาก)	13,462	42	42	42	42	2.39	134.00	ต่ำกว่า 50%
- สิริกิติ์(อุตรดิตถ์)	9,510	51	51	51	50	2.99	481.02	-
- แม่จัด(เชียงใหม่)	265	33	33	32	32	0.06	6.23	ต่ำกว่า 40%
- แม่กวง(เชียงใหม่)	263	13	13	13	13	0.03	18.58	ต่ำกว่า 20%
- กิวลม(ลำปาง)	106	54	54	53	53	0.40	123.24	-
- กิวคองมา(ลำปาง)	170	57	57	57	57	0.00	18.26	-
- แควน้อย(พิษณุโลก)	939	31	31	30	30	0.46	49.17	ต่ำกว่า 40%
ภาคตะวันออกเฉียงเหนือ						5.78	241.00	
- ห้วยหลวง(อุดรธานี)	135	43	42	42	42	0.00	2.63	ต่ำกว่า 50%
- น้ำอูน(สกลนคร)	520	36	36	36	36	0.00	7.84	ต่ำกว่า 40%
- น้ำพุง(สกลนคร)	166	33	33	33	33	0.00	8.06	ต่ำกว่า 40%
- จุฬารัตน์(ชัยภูมิ)	164	49	49	49	49	0.02	10.85	ต่ำกว่า 50%
- อุบลรัตน์(ขอนแก่น)	2,431	44	44	44	44	5.53	115.49	ต่ำกว่า 50%
- ลำปาว(กาฬสินธุ์)	1,980	26	25	25	25	0.00	63.87	ต่ำกว่า 30%
- ลำตะคอง(นครราชสีมา)	314	23	23	23	23	0.00	7.60	ต่ำกว่า 30%
- ลำพระเพลิง(นครราชสีมา)	110	40	40	40	40	0.04	11.51	ต่ำกว่า 50%
- มูลบน(นครราชสีมา)	141	40	40	40	40	0.14	5.46	ต่ำกว่า 50%
- ลำแะ(นครราชสีมา)	275	29	29	28	28	0.00	4.85	ต่ำกว่า 30%
- ลำนางรอง(บุรีรัมย์)	121	46	46	46	46	0.04	2.84	ต่ำกว่า 50%
- ลำปลายมาศ(นครราชสีมา)	98	48	48	48	48	0.01	-	ต่ำกว่า 50%
ภาคกลาง						7.24	631.96	
- ป่าสัก(ลพบุรี)	960	25	24	24	23	0.00	150.45	ต่ำกว่า 30%
- ทับเสลา(อุทัยธานี)	160	52	52	51	51	0.00	1.49	-
- กระเสียว(สุพรรณบุรี)	240	51	50	51	51	2.11	21.64	-
- ศรีนครินทร์(กาญจนบุรี)	17,745	72	71	71	71	3.60	302.76	-
- วชิราลงกรณ์(กาญจนบุรี)	8,860	48	48	47	47	1.53	155.62	ต่ำกว่า 50%
ภาคตะวันออก						0.61	64.35	
- ชุนด่านฯ(นครนายก)	224	28	27	27	26	0.17	1.67	ต่ำกว่า 30%
- คลองสิียด(ฉะเชิงเทรา)	420	20	20	20	19	0.00	4.52	ต่ำกว่า 20%
- บางพระ(ชลบุรี)	117	58	58	59	58	0.05	13.15	-
- นองปลาไหล(ระยอง)	164	60	60	60	60	0.18	33.13	-

²รทท. = ระดับน้ำเก็บกัก, ที่มา: กรมชลประทาน

ปริมาณน้ำไหลลงอ่างสะสมตั้งแต่วันที่ 1 มกราคม 2560 ถึงปัจจุบัน

	ความจุของ อ่างที่ รนก. ² (ล้าน ลบ.ม.)	ปริมาณน้ำในอ่างฯ (%)				ปริมาณน้ำ ไหลลงอ่างฯ (ล้าน m ³)	ปริมาณน้ำ ไหลลงอ่างฯ สะสม ³ (ล้าน m ³)	ระดับน้ำ
		3 พ.ค.	4 พ.ค.	5 พ.ค.	6 พ.ค.	6 พ.ค.		
- ประแสร์(ระยอง)	248	33	33	33	33	0.00	11.88	ต่ำกว่า 40%
- พระปรัง(สระแก้ว)	97	32	32	32	32	0.00	-	ต่ำกว่า 40%
- ดอกกราย(ระยอง)	71	60	60	59	59	0.16	-	-
- คลองพระพุทธ(จันทบุรี)	70	71	71	70	70	0.05	-	-
ภาคใต้						14.63	1386.44	
- แก่งกระจาน(เพชรบุรี)	710	42	41	41	41	2.06	87.70	ต่ำกว่า 50%
- ปรามบุรี(ประจวบคีรีขันธ์)	347	43	43	43	43	0.21	71.09	ต่ำกว่า 50%
- รัชชประภา(สุราษฎร์ธานี)	5,639	78	78	78	78	3.64	435.29	-
- บางกลาง(ยะลา)	1,454	80	79	79	79	8.72	792.36	-

รณก. = ระดับน้ำเก็บกัก ที่มา: กรมชลประทาน

ปริมาณน้ำไหลลงอ่างสะสมตั้งแต่วันที่ 1 มกราคม 2560 ถึงปัจจุบัน

การพยากรณ์อากาศและสภาพอากาศประจำวัน

๑ ลักษณะอากาศทั่วไปและการพยากรณ์อากาศ ประจำวันที่ 7 พฤษภาคม 2560 (เวลา 06.00 น.)

ลักษณะอากาศทั่วไป	
<p>พยากรณ์อากาศ 24 ชั่วโมงข้างหน้า บริเวณภาคเหนือยังคงเกิดพายุฤดูร้อนบางพื้นที่ โดยมีพายุฝนฟ้าคะนอง ฟ้าผ่า กับมีลมกระโชกแรง ส่วนภาคตะวันออกเฉียงเหนือ ภาคตะวันออก ภาคกลาง และภาคใต้พายุฤดูร้อนจะลดลง แต่ยังคงมีฝนฟ้าคะนองบางพื้นที่ ขอให้ประชาชนบริเวณภาคเหนือควรหลีกเลี่ยงที่โล่งแจ้ง การอยู่ใต้ต้นไม้ใหญ่ ป้ายโฆษณาที่ไม่แข็งแรง ในขณะที่มีพายุฤดูร้อนไว้ด้วย</p>	
การพยากรณ์อากาศรายภาค	
ภาคเหนือ	อากาศร้อน โดยมีพายุฝนฟ้าคะนอง ร้อยละ 30 ของพื้นที่ กับมีลมกระโชกแรง ส่วนมากบริเวณจังหวัดแม่ฮ่องสอน เชียงใหม่ เชียงราย ลำพูน ลำปาง พิษณุโลก เพชรบูรณ์ พิจิตร สุโขทัย กำแพงเพชร และตาก อุณหภูมิต่ำสุด 23-25 องศาเซลเซียส อุณหภูมิสูงสุด 36-39 องศาเซลเซียส ลมตะวันตกเฉียงใต้ ความเร็ว 10-25 กม./ชม.
ภาคกลาง	อากาศร้อน โดยมีฝนฟ้าคะนอง ร้อยละ 30 ของพื้นที่ ส่วนมากบริเวณจังหวัดราชบุรี กาญจนบุรี สุพรรณบุรี อุทัยธานี และชัยนาท อุณหภูมิต่ำสุด 25-26 องศาเซลเซียส อุณหภูมิสูงสุด 35-38 องศาเซลเซียส ลมตะวันออกเฉียงใต้ ความเร็ว 10-30 กม./ชม.
ภาค ต.อ.เฉียงเหนือ	อากาศร้อน โดยมีฝนฟ้าคะนอง ร้อยละ 30 ของพื้นที่ ส่วนมากบริเวณจังหวัดเลย หนองคาย อุดรธานี นครราชสีมา บุรีรัมย์ สุรินทร์ ศรีสะเกษ และ อุบลราชธานี อุณหภูมิต่ำสุด 22-26 องศาเซลเซียส อุณหภูมิสูงสุด 33-37 องศาเซลเซียส ลมตะวันออกเฉียงใต้ ความเร็ว 10-30 กม./ชม.
ภาคตะวันออก	มีฝนฟ้าคะนอง ร้อยละ 20 ของพื้นที่ ส่วนมากบริเวณจังหวัดชลบุรี ระยอง จันทบุรี และตราด อุณหภูมิต่ำสุด 25-27 องศาเซลเซียส อุณหภูมิสูงสุด 35-37 องศาเซลเซียส ลมตะวันออกเฉียงใต้ ความเร็ว 15-30 กม./ชม. ทะเลมีคลื่นสูงประมาณ 1 เมตร
ภาคใต้ฝั่งตะวันออก	มีเมฆเป็นส่วนมาก กับมีฝนฟ้าคะนอง ร้อยละ 40 ของพื้นที่ ส่วนมากบริเวณจังหวัดนครศรีธรรมราช พัทลุง สงขลา ปัตตานี ยะลา และนราธิวาส อุณหภูมิต่ำสุด 24-26 องศาเซลเซียส อุณหภูมิสูงสุด 30-35 องศาเซลเซียส ลมตะวันออกเฉียงใต้ ความเร็ว 15-30 กม./ชม. ทะเลมีคลื่นสูงประมาณ 1 เมตร
ภาคใต้ฝั่งตะวันตก	มีเมฆเป็นส่วนมาก กับมีฝนฟ้าคะนอง ร้อยละ 40 ของพื้นที่ ส่วนมากบริเวณจังหวัดภูเก็ต กระบี่ ตรัง และสตูล อุณหภูมิต่ำสุด 23-26 องศาเซลเซียส อุณหภูมิสูงสุด 33-35 องศาเซลเซียส ลมตะวันตกเฉียงใต้ ความเร็ว 15-30 กม./ชม. ทะเลมีคลื่นสูงประมาณ 1 เมตร บริเวณที่มีฝนฟ้าคะนองคลื่นสูง 1-2 เมตร

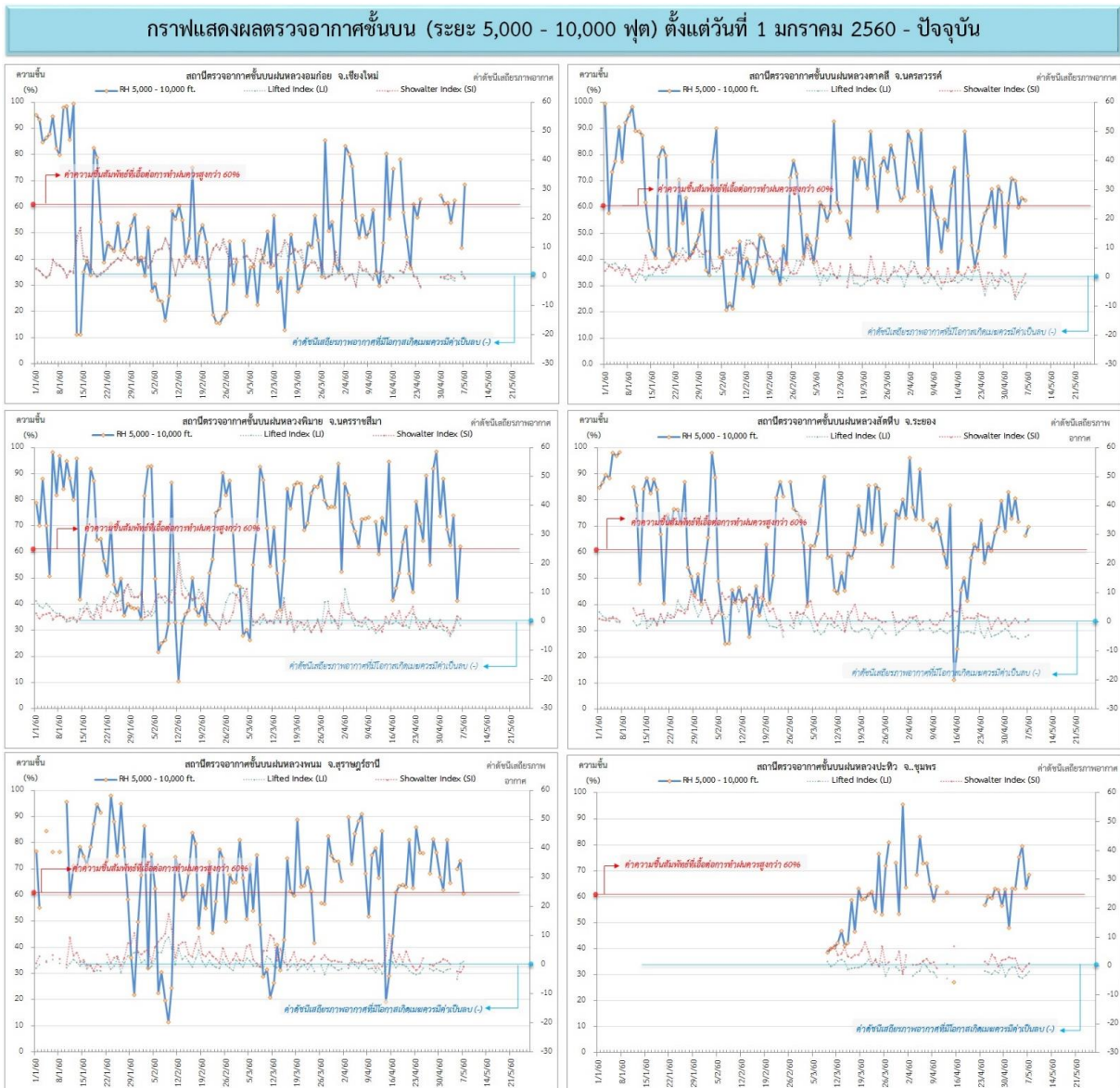
ที่มา: กรมอุตุนิยมวิทยา

๑ ข้อมูลความชื้นจากการตรวจอากาศชั้นบน (Sounding) ระยะความสูง 5,000 - 10,000 ฟุต

ภาค	สถานีตรวจอากาศ	ความชื้นสัมพัทธ์ (%)					เสถียรภาพ อากาศ
		3 พ.ค.	4 พ.ค.	5 พ.ค.	6 พ.ค.	7 พ.ค.	
ภาคเหนือ	สถานีเรดาร์ฝนหลวงอมก๋อย	54.0	62.5	-	44.2	68.4	ไม่เสถียรภาพ
ภาคกลาง	สถานีเรดาร์ฝนหลวงตาคี	70.0	59.8	63.6	62.6	-	ไม่มีข้อมูล
ภาคตะวันออกเฉียงเหนือ	สถานีเรดาร์ฝนหลวงพิมาย	62.6	74.0	41.2	62.2	-	ไม่มีข้อมูล
ภาคตะวันออก	สถานีเรดาร์ฝนหลวงสัตหีบ	80.5	71.6	-	66.2	69.8	เสถียรภาพ
ภาคใต้	สถานีเรดาร์ฝนหลวงพนม	64.7	-	69.8	60.4	60.4	เสถียรภาพ
	สถานีตรวจอากาศเคลื่อนที่ประจิว	63.2	75.3	79.4	63.4	68.4	เสถียรภาพ

หมายเหตุ : สภาพอากาศมีเสถียรภาพ(Stable) หมายถึงสภาพอากาศที่มีโอกาสน้อยหรือไม่มีโอกาสในการเกิดเมฆในแนวตั้งเพื่อพัฒนาตัวกลายเป็นกลุ่มฝน
สภาพอากาศไม่มีเสถียรภาพ(Unstable) หมายถึงสภาพอากาศที่มีโอกาสเกิดเมฆในแนวตั้งและพัฒนาตัวเป็นกลุ่มฝนได้

๑ กราฟแสดงแนวโน้มความชื้นอากาศชั้นบนและดัชนีเสถียรภาพอากาศ (ระหว่างวันที่ 1 มกราคม - 7 พฤษภาคม 2560)



หมายเหตุ

- ระยะความสูง 5,000-10,000 ฟุต เป็นระดับเพดานบินในการปฏิบัติการฝนหลวง (ระดับฐานเมฆ)
- ความชื้นสัมพัทธ์ที่เอื้อต่อการปฏิบัติการฝนหลวงควรมีค่าสูงกว่าร้อยละ 60 ขึ้นไป
- ดัชนีเสถียรภาพชั้นอากาศที่มีโอกาสเกิดเมฆควรมีค่าเป็นลบ (-)
- LI: Lifted Index คือค่าดัชนีเสถียรภาพชั้นอากาศระดับต่ำ

การปฏิบัติการฝนหลวงประจำวัน

๑ สรุปผลปฏิบัติการฝนหลวงประจำวัน ที่ 6 พฤษภาคม 2560

ภาค/หน่วยฯ	หน่วยปฏิบัติการฯ (หน่วย)	เครื่องบิน ผล./ทอ. (ลำ)	จำนวนเที่ยวบิน (เที่ยว)	จำนวนชั่วโมงบิน (ชั่วโมง)	ปริมาณสารฝนหลวง (ตัน/นัด(ทำฝน)/นัด(ยับยั้งลูกเห็บ))	จังหวัดที่มีการรายงานฝนตก (จำนวนจังหวัด/อ่างเก็บน้ำเป้าหมาย)
เหนือ	2	5/1	11	15:55	10.00/27/-	5/2
- เชียงใหม่	1	2/1	6	8:45	6.0	มีฝนตกเล็กน้อยถึงปานกลาง บริเวณพื้นที่ จ.เชียงใหม่(พร้าว ดอยสะเก็ด) จ.เชียงใหม่ (เวียงป่าเป้า) และพื้นที่ลุ่มรับน้ำเขื่อนแม่จัดสมบูรณ์ชล เขื่อนแม่กวงอุดมธารา
- พิษณุโลก	1	3/-	5	7:10	4.0/27/-	มีฝนตกเล็กน้อยถึงปานกลาง บริเวณพื้นที่ จ.พิษณุโลก(ชาติตระการ) จ.เพชรบูรณ์(ชนแดน) จ.พิจิตร(ตงเจริญ)
กลาง	2	5/-	6	8:20	4.80	4/4
- กาญจนบุรี	1	2/-	2	3:10	2.0	มีฝนตกเล็กน้อยถึงปานกลาง บริเวณ จ.กาญจนบุรี(ศรีสวัสดิ์ ทองผาภูมิ ไทรโยค) พื้นที่ลุ่มน้ำแม่กลอง ลุ่มรับน้ำเขื่อนศรีนครินทร์ เขื่อนวชิราลงกรณ์ พื้นที่แปลงใหญ่ จ.กาญจนบุรี(ศรีสวัสดิ์)
- ลพบุรี	1	3/-	4	5:10	2.8	มีฝนตกเล็กน้อย-ปานกลาง บริเวณพื้นที่ จ.ลพบุรี(สระโบสถ์ โคกเจริญ โคกสำโรง หนองม่วง) จ.สระบุรี (เมืองสระบุรี แก่งคอย หนองแค วิหารแดง หนองแขง เสาไห้) จ.นครสวรรค์ (ตากฟ้า) และพื้นที่ลุ่มรับน้ำเขื่อนป่าสักชลสิทธิ์ พื้นที่แปลงใหญ่ จ.ลพบุรี(โคกเจริญ โคกสำโรง หนองม่วง) จ.สระบุรี (เมืองสระบุรี แก่งคอย หนองแค วิหารแดง หนองแขง เสาไห้) จ.นครสวรรค์ (ตากฟ้า)
ตะวันออกเฉียงเหนือ	2	3/3	5	7:00	8.00	2/2
- นครราชสีมา	1	1/3	3	4:15	6.0	มีฝนตกเล็กน้อย-ปานกลาง บริเวณพื้นที่ จ.นครราชสีมา (วังน้ำเขียว ครบุรี) และพื้นที่ลุ่มรับน้ำเขื่อนลำพระเพลิง เขื่อนลำมูลบน
- ขอนแก่น	1	2/-	2	2:45	2.0	มีฝนตกเล็กน้อยบริเวณ จ.ชัยภูมิ (คอนสาร)
ตะวันออก	1	3/-	6	8:00	4.30	4/1

ภาค/หน่วยฯ	หน่วยปฏิบัติการ (หน่วย)	เครื่องบิน ผล./ทอ. (ลำ)	จำนวนเที่ยวบิน (เที่ยว)	จำนวนชั่วโมงบิน (ชั่วโมง)	ปริมาณสารฝนหลวง (ตัน/นัด(ทำฝน)/นัด(ยบยั้งลูกเห็บ))	จังหวัดที่มีการรายงานฝนตก (จำนวนจังหวัด/อ่างเก็บน้ำเป้าหมาย)
- สระแก้ว	1	3/-	6	8:00	4.3	มีฝนตกปานกลางถึงหนัก บริเวณพื้นที่ จ.ฉะเชิงเทรา(ท่าตะเกียบ) จ.ชลบุรี(บ่อทอง) จ.ระยอง(วังจันทร์ เขาชะเมา) จ.จันทบุรี(แก่งหางแมว) และพื้นที่ลุ่มรับน้ำอ่างเก็บน้ำประแสร์
ใต้	1	3/-	3	5:00	1.80	2/-
- หัวหิน	1	3/-	3	5:00	1.8	มีฝนตกเล็กน้อย บริเวณพื้นที่ จ.ราชบุรี(บ้านคา) จ.เพชรบุรี(หนองหญ้าปล้อง)
รวม	8	19/4	31	44:15	28.90/27/-	17/9

๑๐ สรุปผลรวมปฏิบัติการตั้งแต่เริ่มตั้งหน่วยปฏิบัติการฝนหลวง (3 มีนาคม - 6 พฤษภาคม 2560)

ตั้งแต่เริ่มตั้งหน่วยปฏิบัติการฝนหลวง เมื่อวันที่ 3 มีนาคม - 6 พฤษภาคม 2560 มีการขึ้นปฏิบัติการฝนหลวง จำนวน 62 วัน มีวันฝนตกจากการปฏิบัติการฝนหลวงคิดเป็นร้อยละ 97.8 ขึ้นปฏิบัติงานจำนวน 1,141 เที่ยวบิน (1,637.10 ชั่วโมงบิน) ปริมาณการใช้สารฝนหลวง 983.30 ตัน พลุซิลเวอร์ไอโอไดด์สำหรับภารกิจปฏิบัติการฝนหลวง จำนวน 353 นัด และภารกิจปฏิบัติการยับยั้งความรุนแรงพายุลูกเห็บ จำนวน 1,025 นัด จังหวัดที่มีรายงานฝนตกรวม 55 จังหวัด และทำให้มีปริมาณน้ำไหลเข้าอ่างสะสมรวม 202.37 ล้าน ลบ.ม.

ภาค - ศูนย์/หน่วยปฏิบัติการฯ	ขึ้นบิน (วัน)	ฝนตก (วัน)	จำนวนเที่ยวบิน (เที่ยว)	จำนวนชั่วโมงบิน (ชั่วโมง)	ปริมาณสารฝนหลวง (ตัน/นัด(ทำฝน)/นัด (ยบยั้งลูกเห็บ))	จังหวัดที่มีรายงานฝนตก (ทั้งการสังเกตด้วยสายตา/การตรวจวัดด้วยเรดาร์ และเครื่องวัดน้ำฝนอัตโนมัติ)	ปริมาตรน้ำไหลลงอ่างเก็บน้ำสะสม (ล้าน ลบ.ม.)
เหนือ	38	36	198	343:15	184.50/353/1,025	14 จังหวัด	35.66
- เชียงใหม่ (เปิดหน่วยฯ 3 มี.ค. 60 เป็นต้นไป)	30	27	102	170:45	102.5/15/454	บริเวณที่มีฝนตก ได้แก่ จ.เชียงใหม่ จ.แพร่ จ.น่าน จ.ลำปาง จ.ลำพูน จ.สุโขทัย จ.เชียงราย จ.พะเยา จ.ตาก (9 จังหวัด)	ภูมิพล 6.73 สิริกิติ์ 26.00 แม่จัด 0.06 แม่กวง 0.22 กิ่วลม 1.82
- พิษณุโลก (เปิดหน่วยฯ 3 มี.ค. 60 เป็นต้นไป)	33	30	96	172:30	82.0/338/571	บริเวณที่มีฝนตก ได้แก่ จ.กำแพงเพชร จ. เชียงใหม่ จ.ตาก จ.พิจิตร จ.น่าน จ.พิษณุโลก จ.เพชรบูรณ์ จ.แพร่ จ.ลำพูน จ.สุโขทัย จ.หนองบัวลำภู จ.ลำปาง จ.นครสวรรค์ จ.ชัยภูมิ จ.เลย จ.อุดรดิตถ์ (16 จังหวัด)	แควน้อย 0.83

ภาค - ศูนย์/หน่วยปฏิบัติการฯ	ขึ้นบิน (วัน)	ฝนตก (วัน)	จำนวน เที่ยวบิน (เที่ยว)	จำนวน ชั่วโมงบิน (ชั่วโมง)	ปริมาณ สารฝนหลวง (ตัน/นัด(ทำฝน)/นัด (ยบยั้งลูกเห็บ))	จังหวัดที่มีรายงานฝนตก (ทั้งการสังเกตด้วยสายตา/การ ตรวจวัดด้วยเรดาร์ และ เครื่องวัดน้ำฝนอัตโนมัติ)	ปริมาตร น้ำไหลลง อ่างเก็บน้ำสะสม (ล้าน ลบ.ม.)
กลาง	48	48	311	406:10	250.70	11 จังหวัด	82.75
- นครสวรรค์ (เปิดหน่วยฯ ระหว่างวันที่ 3 – 30 มี.ค. 60)	13	13	33	50:25	33.0	บริเวณที่มีฝนตก ได้แก่ จ.ชัยนาท จ.นครสวรรค์ จ.ลพบุรี จ.สิงห์บุรี จ.เพชรบูรณ์ (ตอนล่าง) จ.พิจิตร จ.อุทัยธานี จ.กาญจนบุรี (8 จังหวัด)	ป่าสักชลสิทธิ์ 28.50 กระเสียว 4.05 ศรีนครินทร์ 39.25 วชิราลงกรณ์ 10.95
- กาญจนบุรี (เปิดหน่วยฯ 1 เม.ย. 60 เป็นต้นไป)	24	24	79	113:40	79.0	บริเวณที่มีฝนตก ได้แก่ จ.กาญจนบุรี จ.นครปฐม จ.พระนครศรีอยุธยา จ.สุพรรณบุรี จ.อ่างทอง จ.อุทัยธานี จ.ตาก (7 จังหวัด)	
- ลพบุรี (เปิดหน่วยฯ 3 มี.ค. 60 เป็นต้นไป)	40	40	199	242:05	138.7	บริเวณที่มีฝนตก ได้แก่ จ.ชัยนาท จ.นครสวรรค์ จ.พระนครศรีอยุธยา จ.ลพบุรี จ.สระบุรี จ.สิงห์บุรี จ.อ่างทอง จ.อุทัยธานี จ.เพชรบูรณ์ (ตอนล่าง) จ.นครราชสีมา (10 จังหวัด)	
ตะวันออกเฉียงเหนือ	51	51	199	283:55	225.40	17 จังหวัด	11.87
- นครราชสีมา (เปิดหน่วยฯ 1 เม.ย. 60 เป็นต้นไป)	28	28	84	108:55	110.4	บริเวณที่มีฝนตก ได้แก่ จ.นครราชสีมา จ.บุรีรัมย์ จ.อุบลราชธานี จ.ชัยภูมิ (4 จังหวัด)	ลำปาว 2.69 ลำตะคอง 1.14 ลำพระเพลิง 1.88 มูลบน 0.50
- อุตรธานี (เปิดหน่วยฯ ระหว่างวันที่ 15 มี.ค. 60 - 1 พ.ค. 60)	22	20	54	77:10	54.0	บริเวณที่มีฝนตก ได้แก่ จ.กาฬสินธุ์ จ.ขอนแก่น จ.ชัยภูมิ จ.นครพนม จ.เลย จ.สกลนคร จ.หนองคาย จ.หนองบัวลำภู จ.อุตรธานี (9 จังหวัด)	ลำแซะ 0.09 ลำนางรอง 0.14 ลำปลายมาศ 0.288 สิรินธร 5.14
- ขอนแก่น (เปิดหน่วยฯ 1 พ.ค. 60 เป็นต้นไป)	5	5	14	19:05	14.0	บริเวณที่มีฝนตก ได้แก่ จ.กาฬสินธุ์ จ.ชัยภูมิ จ.อุตรธานี (3 จังหวัด)	
- บุรีรัมย์ (เปิดหน่วยฯ ระหว่างวันที่ 3 – 30 มี.ค. 60)	19	19	47	78:45	47.0	บริเวณที่มีฝนตก ได้แก่ จ.นครราชสีมา จ.บุรีรัมย์ จ.มหาสารคาม จ.ยโสธร จ.ร้อยเอ็ด จ.ศรีสะเกษ	

ภาค - ศูนย์/หน่วยปฏิบัติการฯ	ขึ้นบิน (วัน)	ฝนตก (วัน)	จำนวน เที่ยวบิน (เที่ยว)	จำนวน ชั่วโมงบิน (ชั่วโมง)	ปริมาณ สารฝนหลวง (ตัน/นัด(ทำฝน)/นัด (ยบยั้งลูกเห็บ))	จังหวัดที่มีรายงานฝนตก (ทั้งการสังเกตด้วยสายตา/การ ตรวจวัดด้วยเรดาร์ และ เครื่องวัดน้ำฝนอัตโนมัติ)	ปริมาตร น้ำไหลลง อ่างเก็บน้ำสะสม (ล้าน ลบ.ม.)
						จ.สุรินทร์ (7 จังหวัด)	
ตะวันออก	45	45	224	300:55	158.00	7 จังหวัด	3.66
- สระแก้ว (เปิดหน่วยฯ 20 เม.ย. 60 เป็นต้นไป)	15	15	82	97:55	57.8	บริเวณที่มีฝนตก ได้แก่ จ.จันทบุรี จ.ฉะเชิงเทรา จ.ชลบุรี จ.ปราจีนบุรี จ.สระแก้ว (5 จังหวัด)	คลองสียัด 0.95 หนองปลาไหล 1.29 ประแสร์ 1.14 ดอกกราย 0.277
- จันทบุรี (เปิดหน่วยฯ ระหว่างวันที่ 3 มี.ค. - 19 เม.ย. 60)	30	30	142	203:00	100.2	บริเวณที่มีฝนตก ได้แก่ จ.จันทบุรี จ.ฉะเชิงเทรา จ.ชลบุรี จ.ปราจีนบุรี จ.ระยอง จ.สระแก้ว จ.ตราด (7 จังหวัด)	
ใต้	46	46	209	302:55	164.70	6 จังหวัด	68.43
- หัวหิน (เปิดหน่วยฯ 3 มี.ค. 60 เป็นต้นไป)	42	42	193	269:15	132.7	บริเวณที่มีฝนตก ได้แก่ จ.ประจวบคีรีขันธ์ จ.เพชรบุรี จ.ราชบุรี (3 จังหวัด)	แก่งกระจาน 16.49 ปราณบุรี 1.17 บางยาง 50.77
- สงขลา (เปิดหน่วยฯ ระหว่างวันที่ 3 มี.ค. - 20 เม.ย. 60)	16	16	16	33:40	32.00	บริเวณที่มีฝนตก ได้แก่ จ.พัทลุง จ.ยะลา จ.นราธิวาส (3 จังหวัด)	

กลุ่มวิชาการปฏิบัติการฝนหลวง กองปฏิบัติการฝนหลวง กรมฝนหลวงและการบินเกษตร